

Portrait de la Commission scolaire du Pays-des-Bleuets

Planification
stratégique
2012-2016



PORTRAIT 2017-2018

Commission scolaire du Pays-des-Bleuets

- Dessert 23 municipalités sur les territoires des MRC du Domaine-du-Roy et Maria-Chapdelaine.
- Offre de services à la communauté autochtone.
- 25 écoles primaires et 5 écoles secondaires.
- Centres de formation générale des adultes et de formation professionnelle.
- En 2017-2018, la Commission scolaire reçoit 6 714 élèves du préscolaire au secondaire.
- Passe-Partout (372 inscriptions).
- Plusieurs milieux de défavorisation sur le territoire.
- Groupes multiâges (33).

CLIENTÈLE SCOLAIRE

de 2011-2012 à 2017-2018

ÉVOLUTION DE LA CLIENTÈLE SCOLAIRE DE 2011-2012 À 2017-2018

Ordres d'enseignement		2011-2012	2012-2013	Écarts	2013-2014	Écarts	2014-2015	Écarts	2015-2016	Écarts	2016-2017	Écarts	2017-2018	Écarts	2012-2017
Secteur jeunes	Préscolaire	541	560	+19	599	+39	621	+22	601	-20	612	+11	605	-7	+64
	Primaire	3 165	3 187	+22	3 184	-3	3 248	+64	3 350	+102	3 441	+91	3 482	+41	+317
	Secondaire	2 912	2 745	-167	2 704	-41	2 589	-115	2 636	+47	2 620	-16	2 627	+7	-285
	TOTAL	6 618	6 492	-5	6 487	-126	6 458	-29	6 587	+129	6 673	+86	6 714	+41	+96

PASSE-PARTOUT

2011-2012	2012-2013	2013-2014	2014-2015	2015-2016	2016-2017	2017-2018
463	496	515	479	464	421	372

Source : CSEP, GPI

Écoles primaires et secondaires

Passe-Partout(372) - Préscolaire (605) - Primaire (3 482) - Secondaire (2 627)

Clientèle officielle déclarée CSPB 2017-2018

Écoles primaires – 3 482 élèves							
Des Deux-Lacs*	53	Maria-Goretti	85	Sainte-Marie	221	Sainte-Thérèse	363
Boisjoli*	26	Carrefour étudiant	169	Sainte-Lucie	150	Sacré-Cœur	147
De la Rivière*	44	Hébert	262	Jean XXIII*	39	Notre-Dame-des-Anges*	430
Benoit-Duhamel*	327	Monseigneur Bluteau	259	Saint-Lucien*	15	St-Louis-de-Gonzague*	59
Notre-Dame*	264	Jeanne-Mance*	130	Notre-Dame-de-Lourdes	73	Bon Pasteur*	99
Jolivent*	108	Pie XII*	55			Les Prés-Verts*	36
L'Arbrisseau*	46					La Source*	22
Écoles secondaires – 2 627 élèves							
Cité étudiante*	606	* En grisé, les écoles avec indice de défavorisation 8, 9 ou 10 en 2016-2017. Source : MEES (Indices de défavorisation 2016-2017)					
La Chesnaie*	11						
Polyvalente des Quatre-Vents	753						
Polyvalente de Normandin	404						
Secondaire des Chutes*	329						
Polyvalente Jean-Dolbeau*	458						
École Le Tournant*	66						

Écoles de milieux défavorisés*

- **Identification du MEES selon deux variables**

- Indice de faible revenu (SFR)
- Indice de milieu socio-économique (IMSE)

- **Au primaire à la CSPB**

- 42,8 % des élèves (1 489/3 482)
- 15 écoles sur 25 écoles

- **Au secondaire à la CSPB**

- 56,0 % des élèves (1 470/ 2 627)
- 3 écoles sur 5 écoles

RÉUSSITE DES GARÇONS ET DES FILLES



Taux de diplomation et de qualification, après cinq ans d'études

Selon la cohorte, la durée des études et le sexe, par région administrative et par commission scolaire, parmi les élèves inscrits pour la 1^{re} fois en 1^{re} secondaire, au 30 septembre d'une année donnée.

Taux de diplomation et de qualification selon la cohorte, la durée des études et le sexe, par région administrative et par commission scolaire

COHORTES	5 ans			
	2007	2008	2009	2010
<i>Ensemble du Québec</i>	65,2	65,9	67,4	68,7
Région 02 – Saguenay-Lac-St-Jean	63,0	61,8	63,9	63,6
721 CS du Pays-des-Bleuets	63,7	61,1	64,9	57,3

	Cohorte de 2010		
	5 ans		
	T	M	F
<i>Ensemble du Québec</i>	68,7	62,6	75,1
Région 02 - Saguenay-Lac-Saint-Jean	63,6	54,9	72,3
721 CS du Pays-des-Bleuets	57,3	48,0	66,7

Source : Rapport diplomation MEES 2016

Constats :

On constate que le taux de diplomation et de qualification de nos élèves, après cinq années d'études, est à son plus bas depuis les quatre dernières années. Il est de **57,3 %** pour l'ensemble des élèves, de **48 %** pour les garçons et de **66,7 %** pour les filles. Un écart de **18,7** points de pourcentage entre les deux sexes. Notons aussi que l'écart entre la réussite de ces derniers est plus important à la CSPB qu'ailleurs dans la région ainsi que pour l'ensemble du Québec.

Taux de diplomation et de qualification, après sept ans d'études

	CS du Pays-des-Bleuets				Région administrative (somme des CS) Saguenay - Lac-Saint-Jean			
	2005-06 2012	2006-07 2013	2007-08 2014	2008-09 2015	2005-06 2012	2006-07 2013	2007-08 2014	2008-09 2015
Année de la première inscription en sec. 1								
Sexes réunis, total	78,4	76,6	78,1	74,6	75,2	75,0	78,3	76,8

Tableau 1

Taux de diplomation et de qualification au secondaire, avant l'âge de 20 ans (obtention d'un premier diplôme ou d'une première qualification), parmi les élèves inscrits pour la 1^{re} fois en 1^{re} secondaire, au 30 septembre d'une année donnée.

Source : *Portrait des statistiques ministérielles, septembre 2016*

CONSTATS

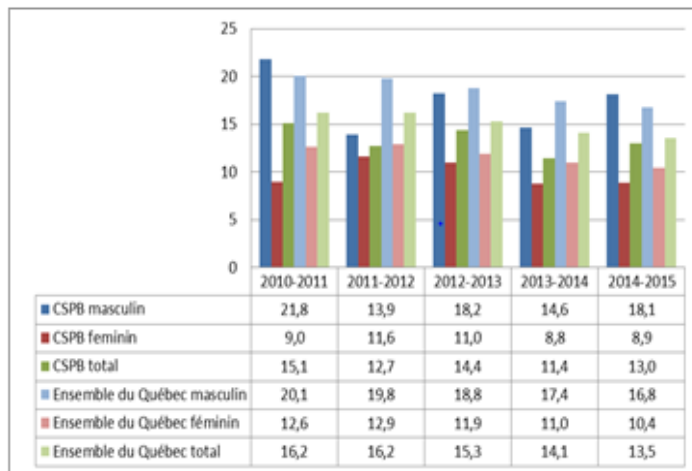
Taux de diplomation et de qualification, après sept ans d'études

- **Baisse du taux de diplomation et de qualification :**
 - Celui-ci passe de **78,1 %** à **74,6 %**, de 2014 à 2015.
- **Écart de 19,9 %** entre la réussite des garçons et des filles :
 - Garçons (**54,3%**)
 - Filles (**74,2%**)
- **Amélioration du taux de réussite :**
 - Après 6 ou 7 ans.
- **Résultats en deçà des autres commissions scolaires de la région et de l'ensemble du Québec.**

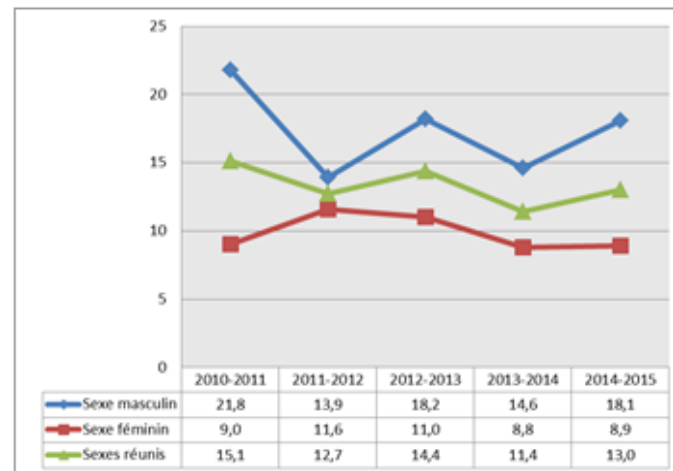
Taux annuel des décrocheurs

parmi les élèves sortants inscrits en FGJ à la CSPB de 2011-2015

Comparatif entre la CSPB et l'ensemble du Québec des élèves inscrits en FGJ de 2011-2015



Taux annuel – des décrocheurs parmi les élèves sortants inscrits en FGJ à la CSPB de 2011-2015



Source : Statistiques ministérielles, novembre 2017

Constats :

On observe une hausse du taux de décrochage de nos élèves passant de 11,4 % en 2013-2014 à 13,0 % en 2014-2015. Cette hausse est attribuable à une augmentation importante du décrochage de nos garçons passant de 14,6 % 2013-2014 à 18,1 % en 2014-2015. Cependant, le taux de décrochage des filles est demeuré sensiblement le même.

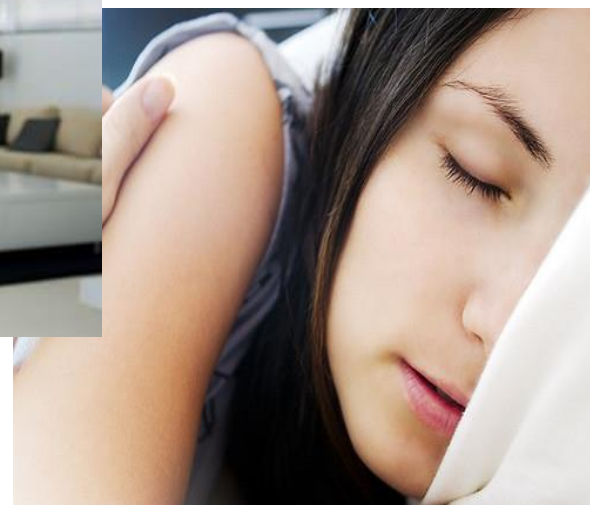
Si l'on compare le taux de décrochage des garçons de la CSPB à celui des garçons de l'ensemble du Québec, celui de nos garçons est supérieur. Toutefois, le taux de décrochage chez les filles de la CSPB est moins élevé que celui des filles de l'ensemble du Québec.

Réussite des garçons et des filles

après 7 ans d'études

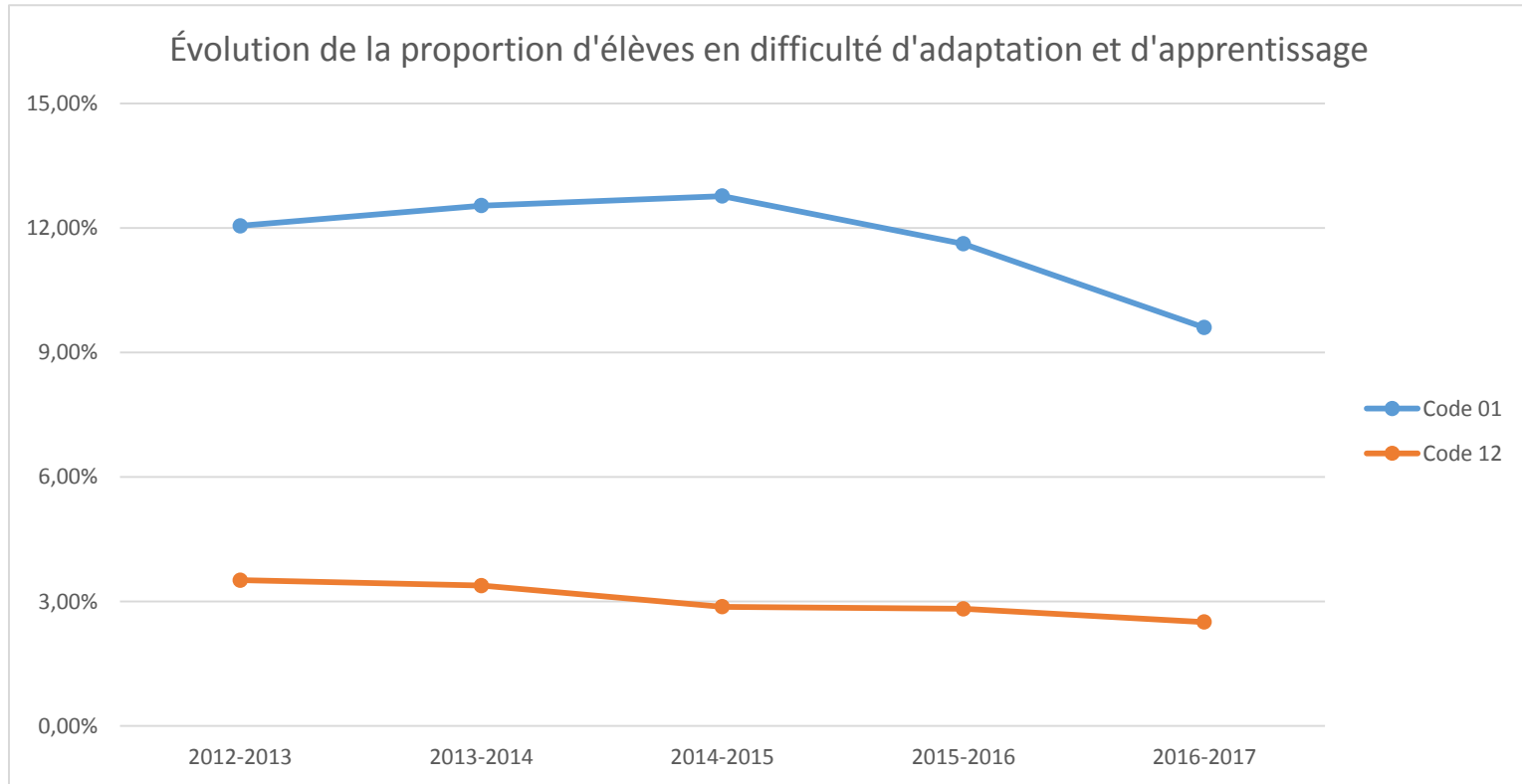
- **Augmentation du taux général de décrochage :**
 - **11,4 % en 2013-2014**
 - **13,0 % en 2014-2015**
- **Le taux pour les garçons passe de 14,6 % à 18,1 % en 2014-2015.**

ÉLÈVES HDAA ET ÉLÈVES À RISQUE



Élèves HDAA et élèves à risque

Définition élèves HDAA : les élèves handicapés et les élèves qui ont un plan d'intervention et qui ne sont pas handicapés.



- Diminution de la proportion des élèves en difficulté d'adaptation et d'apprentissage de 2012 à 2017 (données au 30 juin 2017)

Élèves HDAA et élèves à risque

Proportion des élèves HDAA qui fréquentent une classe ordinaire

Primaire

	2012-2013	2013-2014	2014-2015	2015-2016
CSPB	99 %	97 %	98 %	96 %
Région SLSJ	91 %	91 %	91 %	91 %
Réseau public	83 %	84 %	84 %	84 %

Secondaire

	2012-2013	2013-2014	2014-2015	2015-2016
CSPB	33 %	36 %	44 %	48 %
Région SLSJ	48 %	52 %	58 %	62 %
Réseau public	57 %	58 %	60 %	63 %

N.B. : Les pourcentages sont arrondis pour fins de comparaison. En jaune, proportion des EHDAA qui sont intégrés dans les classes ordinaires-les élèves handicapés et les élèves qui ont un plan d'intervention et qui ne sont pas handicapés.

Source : portrait des statistiques ministérielles, CSPB, septembre 2016.

Élèves HDAA et élèves à risque

Nombre d'élèves identifiés HDAA au secondaire en 2016-2017

	Total HDAA (codes 01-12)	Total H (autres codes)	Aucun code	TOTAL	Total garçons	Total filles
TOTAL	435	131	268	834	489	345

N.B. : Les élèves intégrés n'ayant aucun code sont calculés, car ils ont un plan d'intervention.
Source : CSPB GPI

Constat :

Parmi tous les jeunes de la CS ayant un plan d'intervention au secondaire :

- **52,2 %** (435/834) présentent des difficultés d'apprentissage ou d'adaptation;
- **15,7 %** (131/834) sont des jeunes ayant un code reconnu au Ministère;
- **32,1 %** (268/834) n'ont pas de code.

Élèves HDAA et milieu défavorisé

Proportion des élèves HDAA qui fréquentent une école de milieux défavorisés

Primaire	2012-2013	2013-2014	2014-2015	2015-2016	2016-2017
CSPB	46 %	46 %	44 %	44 %	
Région SLSJ	25 %	28 %	27 %	27 %	
Réseau public	30 %	30 %	30 %	30 %	
CSPB	10	10	9	9	
Région SLSJ	31	34	32	32	

← Nombre d'écoles de milieux défavorisés

Secondaire	2012-2013	2013-2014	2014-2015	2015-2016	2016-2017
CSPB	57 %	56 %	56 %	56 %	
Région SLSJ	18 %	17 %	19 %	20 %	
Réseau public	30 %	30 %	30 %	30 %	
CSPB	4	4	4	4	
Région SLSJ	6	6	7	7	

← Nombre d'écoles de milieux défavorisés

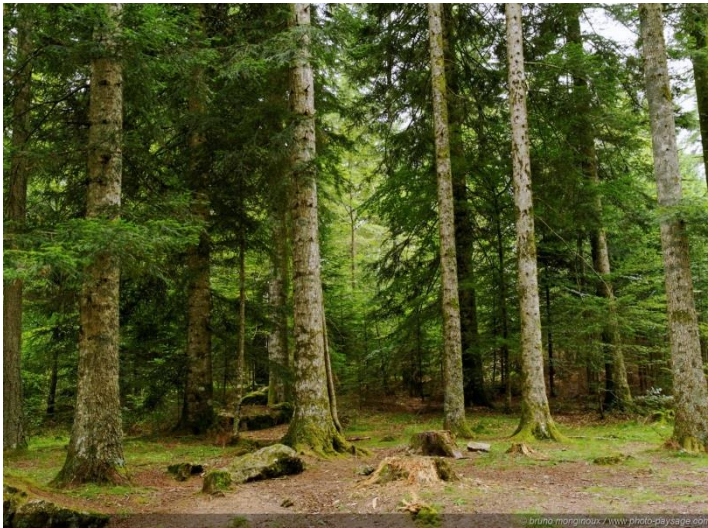
N.B. : Les pourcentages sont arrondis pour fins de comparaison.

Source : AGIR

Formation générale adulte

Formation professionnelle

Service aux entreprises



État de situation FP / FGA / SAE

	ETP* prévus 2017-2018	ETP* réalisés 2016-2017	ETP* réalisés 2015-2016	ETP* réalisés 2014-2015
		-13 %	-15 %	-17 %
FORMATION PROFESSIONNELLE	304,42	326,68	375,04	441,45
		-6 %	8 %	-2 %
FORMATION GÉNÉRALE DES ADULTES	406,00	407,28	434,22	401,42
	Heures prévues 2017-2018	Heures réalisées 2016-2017	Heures réalisées 2015-2016	Heures réalisées 2014-2015
SERVICE AUX ENTREPRISES	4 500	3 739*	3 567	3 695

ETP: élève équivalent temps plein qui cumule 900 heures de formation par année.*

ÉCOLE - FAMILLE - COMMUNAUTÉ



RÉGION ÉDUCATIVE

PRINCIPAUX FONDEMENTS DE LA RÉGION ÉDUCATIVE

L'avenir et l'essor des régions passent inévitablement par l'éducation, un puissant levier d'inclusion sociale et économique des personnes, particulièrement dans le contexte d'une économie du savoir.

Les citoyens du SLSJ reconnaissent que l'éducation est une coresponsabilité sociale, une mission partagée par tous : familles, écoles, élus, entreprises, organismes et citoyens. Ils ont la profonde conviction que :

- l'éducation joue un rôle fondamental dans le développement des individus et de la collectivité en contribuant au mieux-être individuel et collectif;
- l'éducation est un levier important pour lutter contre la pauvreté et une condition nécessaire pour enrichir de façon durable le SLSJ aux plans social, culturel et économique;
- l'équité et la justice sont des principes devant guider les choix des politiques, des programmes et des interventions.

Une région éducative, un projet visant à...

- Soutenir les intervenants du milieu scolaire;
- Accroître le nombre d'acteurs des collectivités engagés à valoriser l'éducation sous toutes ses formes et à poser collectivement des gestes concrets pour le développement du plein potentiel de tous les élèves;
- Favoriser l'augmentation de l'intensité de l'engagement des acteurs déjà investis;
- Produire et transférer plus efficacement des connaissances pratiques et scientifiques aux niveaux local, régional, provincial et international;
- Assurer un plus grand maillage entre les différentes organisations et leurs réseaux.

Une région éducative, un projet visant à...

- Amener les acteurs (citoyens, décideurs et intervenants) de chaque territoire à agir ensemble dans un souci de complémentarité et de cohérence des actions;
- Intervenir en phase avec les réalités et les besoins spécifiques aux différents territoires (les MRC dans le cas de la Région éducative);
- Prendre assise dans la recherche, dont le monitoring territorial, à toutes les étapes du changement (identification des atouts et défis du territoire, inspiration des pratiques gagnantes, l'évaluation des actions, etc.);
- Assurer la pérennité des actions par un accompagnement des collectivités.